

中华医学会系列杂志

ISSN 1007-5232
CN 32-1463/R

中华消化内镜杂志[®]

ZHONGHUA XIAOHUA NEIJING ZAZHI

2021年12月 第38卷 第12期

CHINESE JOURNAL OF DIGESTIVE ENDOSCOPY

Volume 38 Number 12
December 2021



中华医学会

CHINESE
MEDICAL
ASSOCIATION

ISSN 1007-5232



9 771007 523212

12>

中华消化内镜杂志

二〇二一年十二月

第三十八卷

第十二期

中华医学会

FUJIFILM

清晰诊疗 健康相伴

广告

New Generation Endoscope System

NEW

ELUXEO 7000

新一代内窥镜系统



新定义
新选择

NEW DEFINITION NEW CHOICE



沪械广审(文)第221130-01509号

富士胶片株式会社
FUJIFILM Corporation
东京都港区西麻布二丁目26番30号

富士胶片(中国)投资有限公司
FUJIFILM (China) Investment Co., Ltd.
中国(上海)自由贸易试验区银城中路68号2801室
Tel:021-5010 6000 Fax:021-5010 6750

⚠ 禁忌内容或注意事项详见说明书。

ELUXEO7000为VP-7000与BL-7000的统称

VP-7000:电子图像处理器 国械注进20172222462

BL-7000:医用内窥镜用冷光源 国械注进20182060487

商标 FUJIFILM 和产品标识均为日本富士胶片株式会社持有。

中华消化内镜杂志[®]

CHINESE JOURNAL OF DIGESTIVE ENDOSCOPY

月刊 1996年8月改刊 第38卷 第12期 2021年12月20日出版



微信:zhxhnjzz



新浪微博

主管

中国科学技术协会

主办

中华医学会
100710,北京市东四西大街42号

编辑

中华消化内镜杂志编辑委员会
210003,南京市紫竹林3号
电话:(025)83472831,83478997
传真:(025)83472821
Email:xhnj@xhnj.com
http://www.zhshnjzz.com
http://www.medjournals.cn

总编辑

张澍田

编辑部主任

唐涌进

出版

《中华医学杂志》社有限责任公司
100710,北京市东四西大街42号
电话(传真):(010)51322059
Email:office@cmaph.org

广告发布登记号

广登32010000093号

印刷

江苏省地质测绘院

发行

范围:公开
国内:南京报刊发行局
国外:中国国际图书贸易集团
有限公司
(北京399信箱,100044)
代号M4676

订购

全国各地邮政局
邮发代号28-105

邮购

中华消化内镜杂志编辑部
210003,南京市紫竹林3号
电话:(025)83472831
Email:xhnj@xhnj.com

定价

每期25.00元,全年300.00元

中国标准连续出版物号

ISSN 1007-5232

CN 32-1463/R

2021年版权归中华医学会所有

未经授权,不得转载、摘编本刊文章,不得使用本刊的版式设计

除非特别声明,本刊刊出的所有文章不代表中华医学会和本刊编委会的观点

本刊如有印装质量问题,请向本刊编辑部调换

目次

共识与指南

- 中国磁控胶囊胃镜临床应用指南(2021,上海) 949
国家消化系统疾病临床医学研究中心(上海) 国家消化内镜质控中心
中华医学会消化内镜学分会胶囊内镜协作组
上海市医学会消化内镜专科分会胶囊内镜学组
县域医院消化专科规范化建设指南(2021) 964
国家消化系统疾病临床医学研究中心(上海) 国家消化内镜质控中心
中国医师协会内镜医师分会 中华医学会消化内镜学分会
中国县域医院院长联盟消化专业分会

专家论坛

- 消化内镜超级微创手术不同治疗通道的新进展 969
宁波 令狐思强

菁英论坛

- 急性下消化道出血急诊结肠镜时机的争议 974
马晓冰 李长政
急性阑尾炎消化内镜治疗现状及展望 976
王子恺 杨云生 李闻 孙刚 彭丽华 王向东

论著

- 乳果糖联合聚乙二醇方案对不同风险分层人群
肠道准备效果的单中心随机对照研究 980
张璘 肖勇 印安宁 曹卓 李娇 刘书中 黄子殷 刘小娇
郭海燕 陈明锴
内镜黏膜下剥离术治疗超高龄患者结直肠癌前病变
及早期癌的临床疗效分析 985
徐恩盼 李冰 周平红 姚礼庆 时强 蔡世伦 齐志鹏 孙迪 钟芸诗
内镜黏膜下剥离术治疗 ≥ 20 mm 结直肠肿瘤的临床结局分析 ... 991
史济华 李文彬 张晓宇 王奕然 王征 许乐 罗庆锋
内镜冷圈套器切除结直肠腺瘤的一项回顾性队列研究 997
朱晓佳 吴璋莹 戴华梅 方军 向阳 杨力
各肠道节段退镜时间与结肠镜质量的关系 1003
吴瑞 朱先兰 纪璘 占强 杨成
同时性多发早期食管癌和上皮内瘤变主病灶与副病灶
临床病理特征的比较 1008
徐闪闪 柴宁莉 令狐思强 王沙沙 冯秀雪 李宝
窄带光成像联合放大内镜在活检病理提示胃低级别
上皮内瘤变中的应用 1013
倪柳菁 朱锦舟 奚黎婷 杨奕 虞晨燕 邹宸焘 王超 吴爱荣

SonoScape 开立

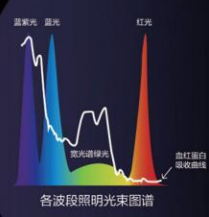
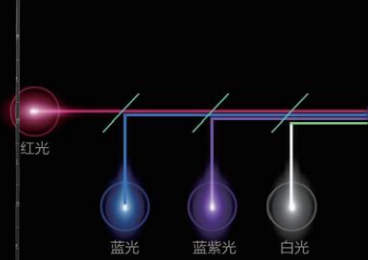
广告

聚谱境界 纵染全局

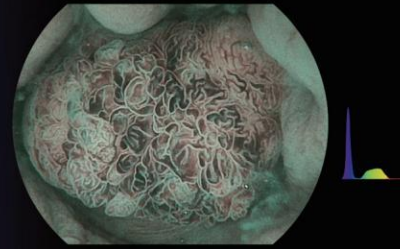


HD-550 全高清电子内镜系统

- 聚谱成像技术 (SFI)
- 光电复合染色成像技术 (VIST)
- VLS-55系列四波长LED光源
- 全密封一键式插拔镜体
- 大钳道辅助送水治疗型内镜



SFI图像



VIST图像

深圳开立生物医疗科技股份有限公司
SONOSCAPE MEDICAL CORP.
地址：深圳市南山区科技中二路深圳软件园二期12栋2楼
电话：86-755-26722890

网站：www.sonoscape.com
邮箱：sonoscape@sonoscape.net
禁忌内容或者注意事项详见说明书
粤械广审（文）第231218-06850号

注册证编号
医用内窥镜图像处理器 粤械注准20182061081
医用内窥镜冷光源 粤械注准20192061100
电子上消化道内窥镜 国械注准20193060037
电子下消化道内窥镜 国械注准20193060046

短篇论著

- 结肠镜检低血糖发生率及肠内营养素预防低血糖的研究 1018
梁丽 仲威龙 方琳 肖璐 李颖 田凤颖 张琪 卢雪乐 王邦茂
- 炎症性肠病合并神经内分泌肿瘤的临床特征分析 1021
胡平 柏建安 田野 刘敏 汤琪云
- 二甲硅油联合复方聚乙二醇清洁肠道对结肠息肉检出率的影响 1025
周帅阳 金颖

病例报道

- 表现为食管黏膜下肿物的外周原始神经外胚层瘤一例 1029
杨丽虹 蒋鹏 董驰 王鹏飞 王祥 王芳 冯彦虎
- 内镜黏膜下剥离术切除早期回肠癌一例 1031
董海燕 武茜 苏淑芬 张秀斌 王玉龙
- 经腹壁全覆膜自膨式金属支架置入联合经皮清创治疗急性胰腺炎坏死性包裹一例 1033
刘明东 沈永华 朱浩 窦晓坛 王雷

综 述

- 结直肠无蒂锯齿状腺瘤的研究进展 1035
周林香 沈磊
- 结直肠息肉内镜下诊断及治疗进展 1040
覃弦 宋军 侯晓华

读者·作者·编者

- 中华医学会系列杂志论文作者署名规范 968
- 《中华消化内镜杂志》2021年可直接使用英文缩写的常用词汇 979
- 《中华消化内镜杂志》2022年征订启事 984

- 插页目次 1002

本刊稿约见第 38 卷第 1 期第 82 页、第 7 期第 586 页

本期责任编辑 周昊

erbe

广告

爱尔博新一代电外科旗舰产品 高频手术系统 水刀



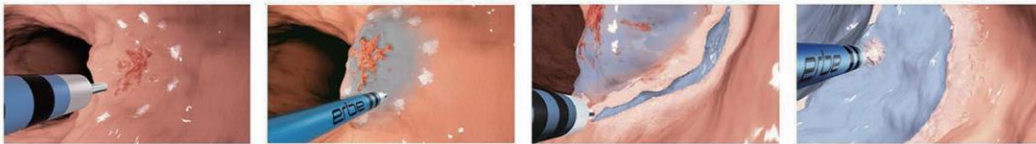
优势

- ※ 超大10.4寸彩色触摸屏
- ※ stepGUIDE引导设置，操作简便
- ※ 19种电切/凝模式
- ※ 支持无线通信，WLAN功能
- ※ 通用插座接口，支持更广泛的器械连接
- ※ 多处理器技术，支持2500万次/秒数据处理

模块化设计理念：
高频手术设备 VIO 3
氩气控制器 APC 3
水刀 ERBEJET 2

黏膜隆起ESD剥离

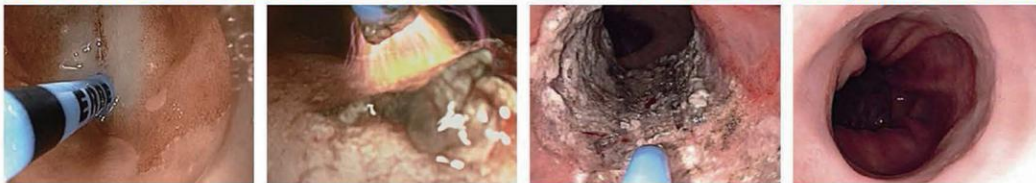
一次性使用高频及水刀手柄 HybridKnife (海博刀)



ESD:内镜粘膜下剥离术

黏膜病变隆起APC消融

水隔离氩气消融导管 HybridAPC (海博APC)



APC:氩等离子体凝固术



禁忌内容及注意事项详见说明书

生产企业: Erbe Elektromedizin GmbH
德国爱尔博电子医疗仪器公司

产品注册证号及名称:

- [1] 国械注进 20193010023 (高频手术系统)
 - [2] 国械注进 20173216803 (水刀)
 - [3] 国械注进 20173252475 (水隔离氩气消融导管)
 - [4] 国械注进 20173256650 (一次性使用高频及水刀手柄)
- 沪械广审(文)第220911-08103号

爱尔博(上海)医疗器械有限公司

地址: 上海市延安西路2201号上海国际贸易中心3002室 邮编: 200336

电话: 021-62758440

邮箱: info@erbechina.com

传真: 021-62758874

技术服务热线: 400-108-1851

CHINESE JOURNAL OF DIGESTIVE ENDOSCOPY

Monthly Renamed in August, 1996 Volume 38, Number 12 December 20, 2021

Responsible Institution

China Association for Science and Technology

Sponsor

Chinese Medical Association
42 Dongsi Xidajie, Beijing 100710, China

Editing

Editorial Board of Chinese Journal of Digestive Endoscopy
3 Zizhulin, Nanjing 210003, Jiangsu Province, China
Tel: 0086-25-83472831, 83478997
Fax: 0086-25-83472821
Email: xhnj@xhnj.com
http://www.zhxnjzz.com
http://www.medjournals.cn

Editor-in-Chief

Zhang Shutian (张澍田)

Managing Director

Tang Yongjin (唐涌进)

Publishing

Chinese Medical Journals Publishing House Co., Ltd.
42 Dongsi Xidajie, Beijing 100710, China
Tel (Fax): 0086-10-51322059
Email: office@cmaph.org

Printing

Jiangsu Geologic Surveying and Mapping Institute

Overseas Distributor

China International Book Trading Corporation
P.O. Box 399, Beijing 100044, China
Code No. M4676

Mail-Order

Distribution Editorial Office of Chinese Journal of Digestive Endoscopy
3 Zizhulin, Nanjing 210003, Jiangsu Province, China
Tel: 0086-25-83472831
Email: xhnj@xhnj.com

CSSN

ISSN 1007-5232

CN 32-1463/R

Copyright © 2021 by the Chinese Medical Association

No content published by the journals of Chinese Medical Association may be reproduced or abridged without authorization. Please do not use or copy the layout and design of the journals without permission.

All articles published represent the opinions of the authors, and do not reflect the official policy of the Chinese Medical Association or the Editorial Board, unless this is clearly specified.

CONTENTS IN BRIEF

Consensus and Guidelines

- Chinese guideline on magnetically controlled capsule gastroscopy (2021, Shanghai)** 949
National Clinical Research Center for Digestive Diseases (Shanghai); National Digestive Endoscopy Improvement System; Capsule Endoscopy Collaborative Group of Chinese Society of Digestive Endoscopy; Capsule Endoscopy Group of Digestive Endoscopy Branch of Shanghai Medical Association

- Guideline on standardized construction of department of gastroenterology in county hospitals (2021)** 964
National Clinical Research Center for Digestive Diseases (Shanghai); National Digestive Endoscopy Improvement System; Chinese Endoscopist Association; Chinese Society of Digestive Endoscopy; Gastroenterology Branch of Chinese Association of County Hospital Presidents

Forum for Experts

- New advances in different treatment channels of super minimally invasive surgery by digestive endoscopy** 969
Ning Bo, Linghu Enqiang

Forum for Elites

- Controversy on the timing of emergent colonoscopy for acute lower gastrointestinal bleeding** 974
Ma Xiaobing, Li Changzheng
- Current status and prospect of endoscopic therapeutic strategy for acute appendicitis** 976
Wang Zikai, Yang Yunsheng, Li Wen, Sun Gang, Peng Lihua, Wang Xiangdong

Original Articles

- Lactulose combined with polyethylene glycol for bowel preparation in patients of different risks: a single-center prospective randomized controlled trial** ... 980
Zhang Jin, Xiao Yong, Yin Anning, Cao Zhuo, Li Jiao, Liu Shuzhong, Huang Ziyin, Liu Xiaojiao, Wu Haiyan, Chen Mingkai

- Endoscopic submucosal dissection for colorectal precancerous lesions and early cancer in the elderly over 80 years old** 985
Xu Enpan, Li Bing, Zhou Pinghong, Yao Liqing, Shi Qiang, Cai Shilun, Qi Zhipeng, Sun Di, Zhong Yunshi

- Clinical outcomes of endoscopic submucosal dissection for large colorectal tumors** 991
Shi Jihua, Li Wenbin, Zhang Xiaoyu, Wang Yiran, Wang Zheng, Xu Le, Luo Qingfeng

- Cold snare polypectomy for colorectal adenoma: a retrospective cohort study** 997
Zhu Xiaojia, Wu Zhangxuan, Dai Huamei, Fang Jun, Xiang Yang, Yang Li

- Relationship between the endoscopic withdrawal time at different colonic segments and the quality of colonoscopy** 1003
Wu Rui, Zhu Xianlan, Ji Lin, Zhan Qiang, Yang Cheng

- Comparison of clinicopathological characteristics of main and accessory lesions in patients with synchronous multiple early esophageal cancer and intraepithelial neoplasia** 1008
Xu Shanshan, Chai Ningli, Linghu Enqiang, Wang Shasha, Feng Xiuxue, Li Bao

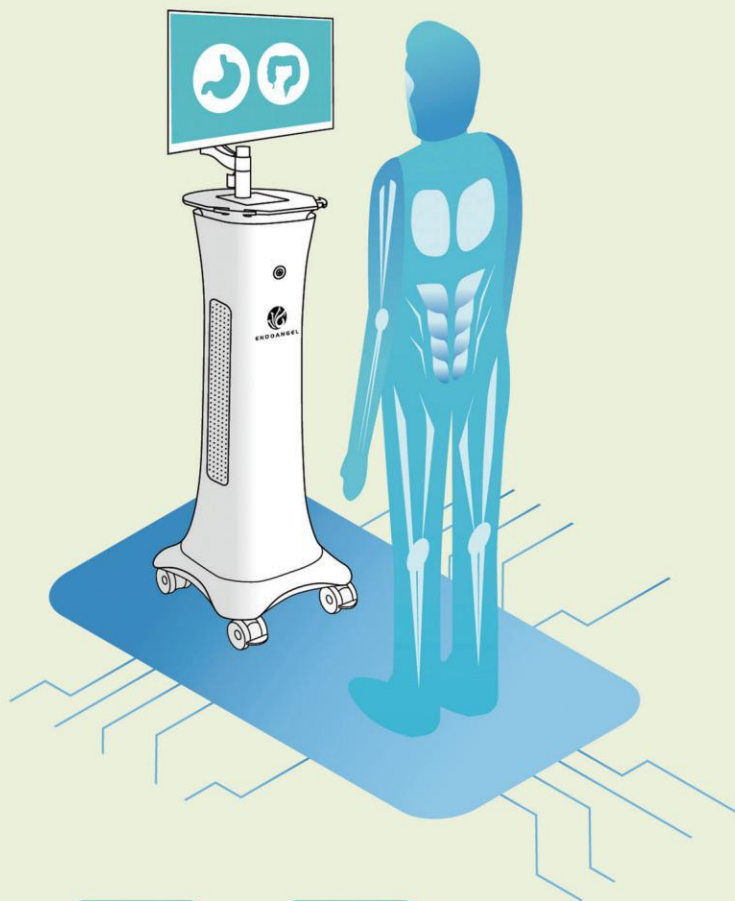
- Application of narrow band imaging-magnifying endoscopy to the further assessment of gastric low-grade intraepithelial neoplasia in biopsy** 1013
Ni Liujing, Zhu Jinzhou, Xi Liting, Yang Yi, Yu Chenyan, Zou Chentao, Wang Chao, Wu Airong

广告

消化道

辅助监测软件

自动识别上下消化道，开始监测



产品介绍



胃功能



胃26部位
盲区监测



操作情况
实时评分



图文自动
存储系统



肠功能



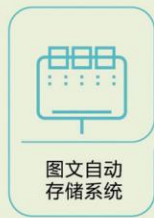
回盲部
自动识别



进镜时间和
退镜时间监测



肠镜
退镜速度监测



图文自动
存储系统

产品特点

直观

显示各项质控指标
实时点亮 相应部位

规范

缩短培训周期
大幅度提高临床操作规范性

智能

AI 赋能
减少漏诊误诊

贴心

图文自动存储系统
数据永久储存 防止漏图丢图

武汉楚精灵医疗科技有限公司
Wuhan ENDOANGEL Medical Technology Co.,LTD
Add: 湖北省武汉市洪山区武汉大学珞珈创意园(银泰创意城)2005室

楚精灵(湖南)医疗科技有限公司
ENDOANGEL (Hunan) Medical Technology Co.,LTD
Add: 湖南省长沙市芙蓉区隆平科技园雄天路118号1号孵化楼1212室

Tel: 027-87053935
E-mail: info@ai-endoangel.com

禁忌内容或者注意事项详见说明书, 请仔细阅读说明书后使用。
注册证号:湘械注准20202211066 湘械广审(文)第250601-00286号

Brief Reports

- Incidence of hypoglycemia during colonoscopy and the prevention of hypoglycemia by enteric nutrients** 1018
Liang Li, Zhong Weilong, Fang Lin, Xiao Lu, Li Ying, Tian Fengying, Zhang Qi, Lu Xuele, Wang Bangmao
- Clinical characteristics of inflammatory bowel disease complicating neuroendocrine neoplasms** 1021
Hu Ping, Bai Jian'an, Tian Ye, Liu Min, Tang Qiyun
- Effects of simethicone combined with compound polyethylene glycol for bowel cleaning on the detection rate of colon polyps** 1025
Zhou Shuaiyang, Jin Ying

Case Reports

- A case of peripheral primitive neuroectodermal tumor manifesting as esophageal submucosal mass** 1029
Yang Lihong, Jiang Peng, Dong Chi, Wang Pengfei, Wang Xiang, Wang Fang, Feng Yanhu
- A case of early ileal carcinoma for endoscopic submucosal dissection** 1031
Dong Haiyan, Wu Qian, Su Shufen, Zhang Xiubin, Wang Yulong
- Percutaneous self-expanding metal stent placement combined with endoscopic necrosectomy for acute pancreatitis with walled-off necrosis: a case report** 1033
Liu Mingdong, Shen Yonghua, Zhu Hao, Dou Xiaotan, Wang Lei

Review Articles

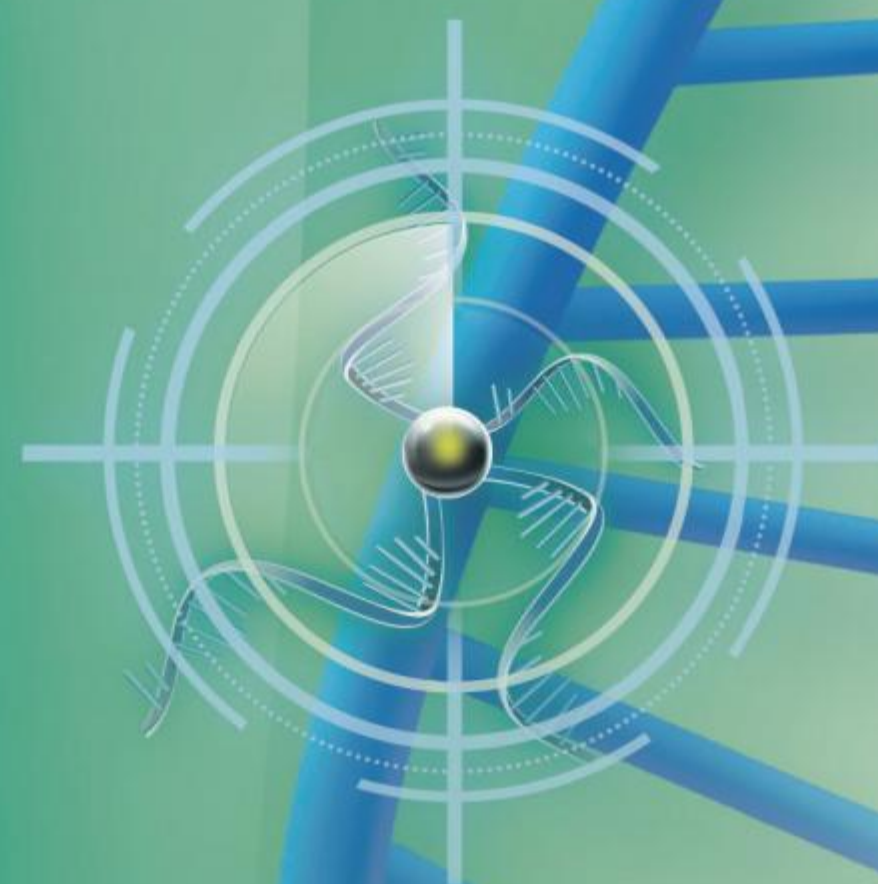
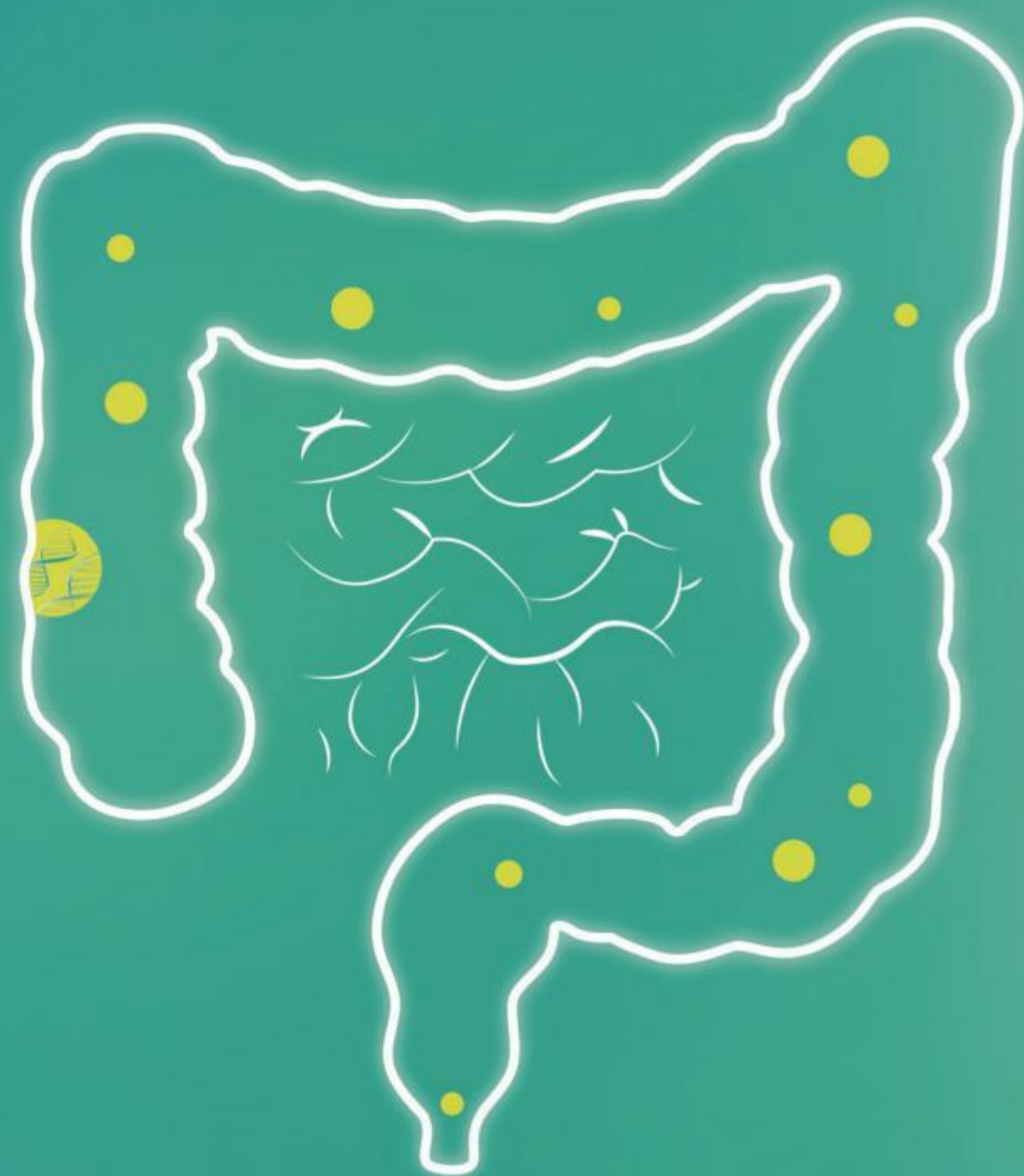
- Research advances on sessile serrated adenoma of the colorectum** 1035
Zhou Linxiang, Shen Lei
- Progress in endoscopic diagnosis and treatment for colorectal polyps** 1040
Qin Xian, Song Jun, Hou Xiaohua

English revisers: *Li Li (李黎) Qian Cheng (钱程) Zhu Yue (朱悦)*

colosafe 长安心 愛 要趁早

早发现 长安心[®]

粪便DNA检测
肠癌早检新选择



【产品名称】

人类 SDC2基因甲基化检测试剂盒（荧光PCR法）^[1]
粪便采集装置^[2]

【预期用途】^[1]

本试剂盒是用荧光PCR法于体外定性检测人粪便样本中SDC2基因的甲基化情况。
本试剂盒适用于临床医生建议做肠镜检查的患者的辅助诊断，不能作为肿瘤早期诊断或确诊的依据，
仅作为辅助诊断供临床医生参考，提供给患者更多一种无创性大肠癌辅助诊断方法的选择。

【预期用途】^[2]

用于采集及保存粪便样本

【医疗器械注册证编号】

国械注准20183400506^[1]

【医疗器械备案凭证编号】

粤穗械备20160241号^[2]

【备案人/生产企业名称】

广州康立明生物科技股份有限公司

【备案人/生产企业住所】

广州高新技术产业开发区科学城开源大道11号A2栋第六层

联系方式: 020-82510982 客服电话: 400 966 0210 邮编: 510530 E-mail: Service@creativebio.cn

【广告批准文号】粤械广审（文）第230405-09237号



请仔细阅读产品说明书或在医务人员的指导下购买和使用
禁忌内容或注意事项详见说明书。

广告

 康立明生物
Creative Biosciences

· 病例报道 ·

经腹壁全覆膜自膨式金属支架置入联合经皮清创治疗
急性胰腺炎坏死性包裹一例

刘明东 沈永华 朱浩 窦晓坛 王雷

南京大学医学院附属鼓楼医院消化科 210008

通信作者:王雷, Email: 867152094@qq.com

【摘要】 胰腺炎坏死性包裹是重症胰腺炎后期死亡的主要原因。本文介绍一例经腹壁置入全覆膜自膨式金属支架,并继之以内镜经皮清创治疗胰腺炎坏死性包裹的病例。

【关键词】 胰腺炎; 坏死性包裹; 全覆膜自膨式金属支架; 经皮内镜清创

DOI: 10.3760/cma.j.cn321463-20200513-00421

Percutaneous self-expanding metal stent placement combined with endoscopic necrosectomy for acute pancreatitis with walled-off necrosis: a case report

Liu Mingdong, Shen Yonghua, Zhu Hao, Dou Xiaotan, Wang Lei

Department of Gastroenterology, The Affiliated Drum Tower Hospital of Nanjing University Medical School, Nanjing 210008, China

Corresponding author: Wang Lei, Email: 867152094@qq.com

患者女, 29 岁, 因“间断发热、上腹痛 3 月余, 再发 2 d”于 2020-02-12 入院。患者入院前 3 个月无明显诱因出现发热、上腹痛, 体温波动于 38℃~39℃, 无寒战。腹痛部位位于上腹正中, 呈剧烈持续性绞痛, 并向腰背放射, 伴恶心呕吐, 腹胀, 外院诊断为急性坏死性胰腺炎住院, 经 4 周内科保守治疗后好转出院。入院前 2 天再发上腹痛, 发热, 腹痛性质与前次相同, 自测体温 38℃, 遂往我院急诊, 查血常规: 白细胞 $11.3 \times 10^9/L$, 中性粒细胞 82%, 血淀粉酶 1 132 U/L, 全腹 CT 示胰腺肿胀, 伴胰周、腹腔内渗出, 胰头右侧旁包裹性积液 (图 1A), 遂收入院。既往患者无特殊病史。入院查体: 体温 37.1℃, 脉搏 81 次/min, 呼吸 16 次/min, 血压 117/66 mmHg (1 mmHg=0.133 kPa), 上腹正中压痛, 无反跳痛。入院后查血生化示白蛋白 30.9 g/L, 谷丙转氨酶、谷草转氨酶、总胆红素、直接胆红素、血脂均正常, C 反应蛋白 94.6 mg/L。入院诊断为急性胰腺炎伴包裹性坏死 (walled-off necrosis, WON) 形成。

入院后给予液体复苏、抗感染、疏通肠道、抑制胰液分泌、肠内营养治疗。1 周后患者体温正常, 上腹痛消失, 复查血常规、血淀粉酶正常, 停用抗生素, 继续肠内营养治疗。停抗生素 2 d 后患者诉右侧腹痛, 逐渐加重, 查体右侧腹部压痛, 无反跳痛。2 周后复查 CT 胰腺肿胀胰周渗出明显好转, 但胰头右侧旁包裹性积液无吸收。遂于入院第 3 周行经皮 WON 穿刺引流, 每日引流脓性液体约 30 mL, 患者腹痛无明显减轻, 复查 CT 示 WON 区域无显著缩小。入院第 4 周后再次经皮置入引流管 1 根 (图 1B), 但引流量仍无增加, 腹痛无减轻, 再次

复查 CT 未见包裹减小, 考虑 WON 内存在大量非流体坏死物, 遂决定入院第 5 周行经皮全覆膜自膨式金属支架 (fully-covered self-expandable metal stent, SEMS) 置入术。患者签署知情同意书, 沿右侧腹壁经皮引流管置入导丝, 拔除经皮引流管, 循导丝置入造影导管, 注入造影剂见脓腔不规则显影, 再拔除造影导管, 留置导丝, 循导丝置入扩张气囊扩张穿刺道至 12 mm, 拔除扩张气囊, 置入直径 10 mm、长度 10 cm 的全覆膜金属支架 (图 1C、1D), 手术完毕。当日引流黏稠脓血性液体 80 mL, 手术第 2 天引流脓性液体 20 mL。2 d 后经金属支架行内镜下清创术, 清理出大量干性坏死物 (图 2A~2E), 基本清除坏死物后拔除金属支架, 并留置引流管 1 根。

患者清创术后出现腹痛、发热, 热峰 38.1℃, 抗感染治疗 2 d 后体温正常, 腹部疼痛明显缓解, 每日引流量 20~60 mL。于入院第 7 周 (清创 2 周后) 带腹壁引流管出院。患者出院后腹壁引流管引流量逐渐减少, 出院 2 周后无引流, 无腹痛, 给予拔除腹壁引流管。出院 4 周复查 CT 坏死性包裹完全消失 (图 2F), 患者一般情况良好, 体重较入院时增加 5 kg, 体表创口愈合良好, 胰腺炎 WON 治愈。

讨论 急性坏死性胰腺炎常导致 WON 形成, 是坏死性胰腺炎的胰腺 (周) 坏死物被完整的囊壁包裹, 一般形成于坏死性胰腺炎起病 4 周之后。部分 WON 无明显症状并可自行吸收, 但当直径较大导致压迫梗阻或并发感染时, 可出现一系列临床症状, 如腹痛、黄疸、胃流出道梗阻和脓毒血症等, 此时需要积极介入治疗, 措施包括外科引流、经皮引流和超声内镜引导下经胃或十二指肠壁穿刺引流。目前, SEMS

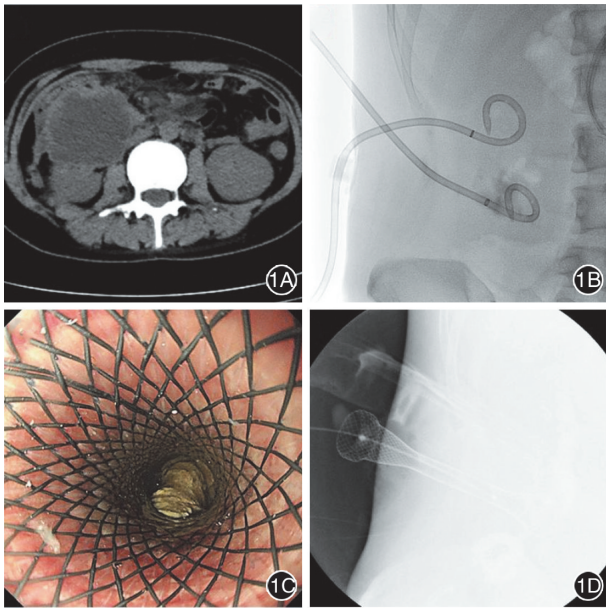


图 1 经皮引流及全覆膜自膨式金属支架置入 1A:包裹性坏死治疗前 CT 表现为密度不均的坏死物,周围有完整的囊壁包裹;1B:X 线下显示坏死性包裹内有 2 根经皮引流管;1C:金属支架置入;1D:X 线下显示金属支架在位

已大量应用于在内镜超声引导下经胃壁置入治疗 WON^[1]。当存在 WON 且远离胃壁,需要联合经皮穿刺引流,然而坏死物较多时传统的经皮置管引流效率较差。本病例通过经皮 SEMS 置入联合经皮清创术(percutaneous necrosectomies, PEN),取得了良好的临床效果。

经皮引流是治疗 WON 传统的介入方法,快速简便,但当存在大量非流体坏死物时,其引流效率往往不佳,且患者住院时间较长。2000 年有学者通过外科瘻道或直接经皮穿刺扩张的方法进行内镜清创,这种方法大大提高了对坏死物的清除效率,而且明显缩短了住院时间,被认为是治疗 WON 安全有效的方法^[2]。通过经皮置入 SEMS,不仅可以省去每次内镜清创前的扩张,降低手术风险和手术时间,同时可提供一个持续性大孔道的引流途径,增加了引流效果。目前,国际上关于 SEMS 置入联合 PEN 治疗 WON 的报道较少。病例数较多的一项研究纳入了 9 例 WON 患者,技术成功率达到 100%,临床成功率达 89%,平均需经历 3.25 次清创治疗,所有患者未出现手术相关严重并发症^[3]。另有一项研究纳入了 5 例患者,其中 4 例获得临床成功,1 例患者因严重脓毒血症而死亡。作者认为 SEMS 联合 PEN 是治疗 WON 的有效手段之一,常见不良反应有腹痛,有可能增加患者今后出现胰漏的风险^[4]。

总之,对于部分 WON,可通过经皮 SEMS 置入联合 PEN 进行治疗。SEMS 置入联合 PEN 是一种安全、有效且创伤较小的技术,但目前也存在操作难度较高等问题,仍需要进一步研究。

利益冲突 所有作者声明不存在利益冲突

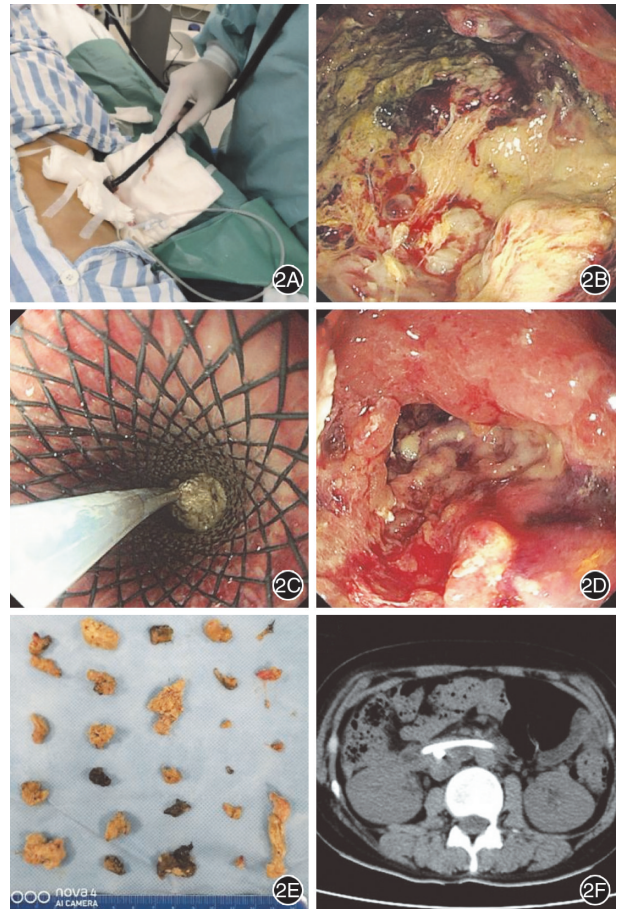


图 2 经皮内镜清创治疗 2A:经皮金属支架造瘘口清创; 2B:内镜下可见囊腔内大量坏死物; 2C:经金属支架进行清创; 2D:清创后囊腔内无明显坏死物; 2E:坏死物清创后体外外观; 2F:治疗后复查 CT 显示囊腔愈合

参 考 文 献

[1] Shah RJ, Shah JN, Waxman I, et al. Safety and efficacy of endoscopic ultrasound-guided drainage of pancreatic fluid collections with lumen-apposing covered self-expanding metal stents [J]. Clin Gastroenterol Hepatol, 2015, 13 (4): 747-752. DOI: 10.1016/j.cgh.2014.09.047.

[2] Carter CR, McKay CJ, Imrie CW. Percutaneous necrosectomy and sinus tract endoscopy in the management of infected pancreatic necrosis: an initial experience [J]. Ann Surg, 2000, 232(2):175-180. DOI: 10.1097/0000658-200008000-00004.

[3] Saumoy M, Kumta NA, Tyberg A, et al. Transcutaneous endoscopic necrosectomy for walled-off pancreatic necrosis in the paracolic gutter [J]. J Clin Gastroenterol, 2018, 52(5):458-463. DOI: 10.1097/MCG.0000000000000895.

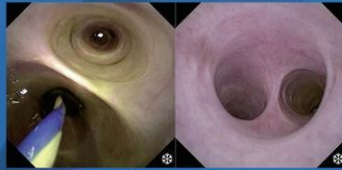
[4] Thorsen A, Borch AM, Novovic S, et al. Endoscopic necrosectomy through percutaneous self-expanding metal stents may be a promising additive in treatment of necrotizing pancreatitis [J]. Dig Dis Sci, 2018,63(9):2456-2465. DOI: 10.1007/s10620-018-5131-3.

(收稿日期:2020-05-13)

(本 文 编 辑 : 钱 程)

一次性胰胆成像导管

清: 高亮光源, 清晰成像



灵: 四向转角

细: 9F 纤细管径

大: 器械通道直径 $\geq 1.8\text{mm}$

成像控制器



规格型号	导管直径	器械通道直径	有效工作长度	视野角度
CDS22001	9F	$\geq 1.0\text{ mm}$	2200 mm	120°
CDS11001	11F	$\geq 1.8\text{ mm}$		

广告

苏械广审(文)第250206-16195号
 苏械注准 20212061554 苏械注准 20212061309
 南微医学科技股份有限公司生产

禁忌内容或注意事项详见说明书 仅限专业医疗人员使用

4000253000 全国服务电话
 www.micro-tech.com.cn

南微医学科技股份有限公司
 © 南京高新开发区高科三路10号
 ☎ 025 5874 4269
 ✉ info@micro-tech.com.cn



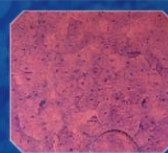
Beyond Imagination

-超越想象

电子上消化道内镜 GIF-H290EC



常规观察

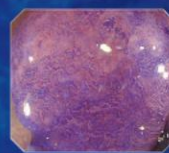


EC观察*

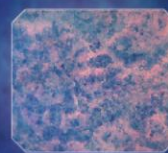
电子结肠内镜 CF-H290EC1



常规观察



放大观察



EC观察*

奥林巴斯内镜技术步入全新领域。

520倍光学放大, 实现对生命体内细胞的内镜观察。

高倍率、高精度图像, 为提高内镜诊断精度做出贡献。

EC观察*作为新的诊断模式, 为内镜诊断开拓全新视野。

奥林巴斯(北京)销售服务有限公司

北京总部: 北京市朝阳区新源南路1-3号平安国际金融中心A座8层
代表电话: 010-58199000

本资料仅供医学专业人士阅读。
禁忌内容或注意事项详见说明书。
所有对比均基于本公司产品, 特此说明。
规格、设计及附件如有变更, 请以产品注册信息为准。

* EC观察, 指使用EC内镜(Olympus Endocytto)进行的细胞观察。
电子上消化道内镜 国械注进20203060483
电子结肠内镜 国械注进20203060482
沪械广审(文)第251116-10907号
AD0067SV V01-2103